

# PROVINCIA DI MODENA

Area Lavori Pubblici

Direttore Ing. Alessandro Manni

Servizio Manutenzione Opere Pubbliche

telefono 059 209 623 fax 059 343 706

via Pietro Giardini 474/c Direzionale 70, 41124 Modena c.f. e p.i. 01375710363

centralino 059 209 111 www.provincia.modena.it provinciadi.modena@cert.provincia.modena.it

Servizio Certificato UNI EN ISO 9001:2008 - Registrazione N. 3256 -A-

## PRIMI INTERVENTI DI MANUTENZIONE STRAORDINARIA AI PIANI STRADALI ED OPERE COMPLEMENTARI DELLE ZONE DEL FRIGNANO, VALLE PANARO E VIGNOLA - ANNO 2014 -

### PROGETTO ESECUTIVO

RIFERIMENTO ELABORATO

PE005.b

#### CAPITOLATO SPECIALE D'APPALTO NORME TECNICHE

PROT. n°

SCALA

DATA Febbraio 2014

CL.

revisione

data

descrizione

redatto

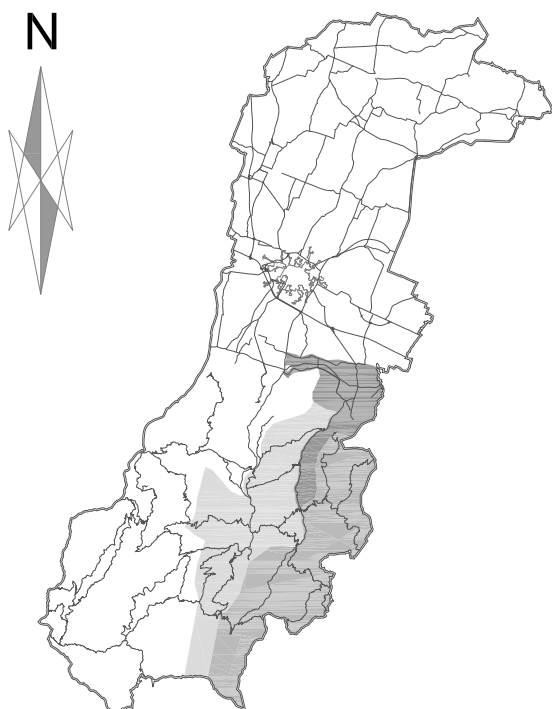
controllato

approvato

DEL

FASC.

SUB



F.to RESPONSABILE DEL PROCEDIMENTO

Dott. Luca Rossi

F.to PROGETTISTA E  
COORDINATORE DELLA SICUREZZA IN FASE DI PROGETTAZIONE

Geom. Mauro Bursi

F.to COLLABORATORE

Geom. Simone Battaglia

F.to DISEGNATORE

Patrizia Barani

Attesto che il presente documento è copia informatica conforme al documento originale  
formato da un supporto cartaceo conservato agli atti della Provincia di Modena ed è  
composto da n° 22 pagine

F.to RUP Dott. Luca Rossi

## **PARTE SECONDA**

### **PRESCRIZIONI TECNICHE**

#### **CAPO 13 – ESECUZIONE DELLE OPERE**

Le opere che formano oggetto dell'appalto possono riassumersi come appresso, salvo quelle speciali prescrizioni che all'atto esecutivo potranno essere impartite dalla Direzione dei Lavori:

##### **A) LAVORI DA ESEGUIRSI A MISURA O IN ECONOMIA:**

- 1) Fresature e pavimentazione in conglomerato bituminoso e sabbiatura di sigillo
- 2) Sicurezza: Segnalamento del cantiere come da Codice e se necessario, installazione di semaforo  
Recinzione del cantiere, sicurezza dei lavoratori con uso D.P.I.

#### **SOVRASTRUTTURA STRADALE**

La sovrastruttura stradale comprende gli strati della fondazione e gli strati della pavimentazione. Sulla base dei calcoli strutturali effettuati dal Progettista, lo strato di fondazione, realizzato con materiale legato con emulsione bituminosa modificata o con bitume schiumato, potrà sostituire lo strato di base in conglomerato bituminoso prodotto a caldo in impianto. I materiali utilizzati dovranno essere sottoposti ad un controllo prestazionale delle caratteristiche.

Per le sedi unidirezionali delle carreggiate, nei tratti in rettifilo, ed anche per le banchine, si adotterà, in termini generali, una pendenza trasversale del 2,5%.

Le curve saranno convenientemente rialzate sul lato esterno con pendenza che il Progettista stabilirà in relazione al raggio della curva e con gli opportuni tratti di transizione per il raccordo della sagoma in curva con quella dei rettifili o altre curve precedenti e seguenti.

Le quote stabilite in progetto potranno essere comunque modificate dalla Direzione Lavori sulla base delle misurazioni e delle valutazioni effettuate in fase esecutiva.

Il tipo e lo spessore dei vari strati, costituenti la sovrastruttura, saranno quelli stabiliti, per ciascun tratto dal progetto, in base ai risultati di indagini geotecniche e prove di laboratorio preliminari e in fase di intervento.

L'Impresa indicherà alla Direzione Lavori le caratteristiche dei materiali e la loro provenienza nonché le granulometrie che intende impiegare strato per strato, in conformità degli articoli delle presenti Prescrizioni tecniche.

La Direzione Lavori ordinerà prove su detti materiali, o su altri di sua scelta, per il controllo delle caratteristiche richieste. Tali prove verranno, di norma, ripetute sistematicamente, durante l'esecuzione dei lavori, nei laboratori di cantiere fissi, mobili o nelle sedi di laboratori sopradetti.

I materiali da impiegare nelle lavorazioni dovranno, in generale, rispondere a quanto stabilito in norme o regolamenti ufficiali in vigore in materia di costruzioni ed, in ogni caso, prima della loro posa in opera, dovranno essere riconosciuti come idonei dalla Direzione Lavori. Nonostante ciò, l'impresa rimane *in toto* responsabile dalla buona riuscita delle opere, infatti, l'approvazione della Direzione Lavori circa i materiali, le attrezzature, le tecnologie di produzione e messa in opera, non solleva l'Impresa dalla responsabilità circa la buona riuscita del lavoro.

L'Impresa avrà cura di garantire la costanza, nell'omogeneità e nel tempo, delle caratteristiche delle miscele, degli impasti e della sovrastruttura posta in opera.

#### **PREMESSA**

Le presenti norme tecniche sono state predisposte per indagare prevalentemente le caratteristiche prestazionali dei materiali costituenti il pacchetto stradale, ovvero quelle caratteristiche che sono direttamente responsabili del comportamento atteso della pavimentazione in opera. Tutti i materiali di impiego dovranno essere conformi alle vigenti normative in tema di costruzioni di strade nonché di marcatura CE secondo le norme europee armonizzate.

Per i conglomerati bituminosi, si auspica la produzione di marchi CE in conformità con l'approccio fondamentale piuttosto che con quello empirico poiché meglio identifica le proprietà dei materiali basandosi sulle loro prestazioni.

La DL ha, comunque, facoltà di richiedere l'integrazione degli studi delle miscele proposti con prove prestazionali; ciò, da un lato ha lo scopo di comprendere compiutamente la risposta dei materiali alle sollecitazioni di tipo dinamico simili a quelle a cui sono sottoposti in opera, e, dall'altro, di assecondare la disposizione delle norme europee armonizzate che prescrivono il favoreggiamento di un maggior uso di tali requisiti.

Particolare attenzione sarà posta dalla DL agli studi di mix design proposti dalle Imprese i cui requisiti dichiarati saranno strettamente controllati e verificati sia per quanto concerne i valori compositivi sia per le caratteristiche meccaniche.

## B - STRATI DELLA PAVIMENTAZIONE

### B.1 - CONGLOMERATI BITUMINOSI

#### **LAVORAZIONI PRELIMINARI ALLA POSA IN OPERA DEI CONGLOMERATI BITUMINOSI**

Prima della posa in opera dei conglomerati bituminosi l'Impresa dovrà effettuare tutte le lavorazioni previste dal progetto esecutivo.

Gli interventi da realizzare sono relativi alla posa di prodotti per la protezione e per il rafforzamento della pavimentazione ed all'esecuzione di membrane con funzione di ancoraggio e/o impermeabilizzazione fra gli strati.

#### **SCARIFICAZIONI E FRESATURE DI PAVIMENTAZIONI**

Il disfacimento delle pavimentazioni stradali deve effettuarsi con tutte le più attente precauzioni in modo da interessare la minore superficie possibile e da non danneggiare l'eventuale pavimentazione circostante.

#### **SCARIFICAZIONE DI PAVIMENTAZIONI ESISTENTI.**

Per i tratti di strada già pavimentati sui quali dovrà procedersi a ricarichi o risagomature, l'Impresa dovrà dapprima ripulire accuratamente il piano viabile, provvedendo poi alla scarificazione della massiciata esistente adoperando, all'uopo, apposito scarificatore opportunamente trainato e guidato.

La scarificazione sarà spinta fino alla profondità ritenuta necessaria dalla Direzione dei Lavori entro i limiti indicati nel relativo articolo di Elenco, provvedendo poi alla successiva vagliatura e raccolta in cumuli del materiale utilizzabile, su aree di deposito procurate a cura e spese dell'Impresa.

#### **FRESATURA DI STRATI IN CONGLOMERATO BITUMINOSO CON IDONEE ATTREZZATURE**

La fresatura della sovrastruttura per la parte legata a bitume per l'intero spessore o parte di esso dovrà essere effettuata con idonee attrezzature, munite di frese a tamburo, funzionanti a freddo, munite di nastro caricatore per il carico del materiale di risulta.

Lo spessore della fresatura dovrà essere mantenuto costante in tutti i punti e sarà valutato mediando l'altezza delle due pareti laterali con quella della parte centrale del cavo.

La pulizia del piano di scarifica, nel caso di fresature corticali o subcorticali dovrà essere eseguita con attrezzature munite di spazzole rotanti e/o dispositivi aspiranti o simili in grado di dare un piano perfettamente pulito.

Le pareti dei tagli longitudinali dovranno risultare perfettamente verticali e con andamento longitudinale rettilineo e privo di sgretolature.

Sia il piano fresato che le pareti dovranno, prima della posa in opera dei nuovi strati di riempimento, risultare perfettamente puliti, asciutti e uniformemente rivestiti dalla mano di attacco in legante bituminoso.

Il materiale utilizzabile sarà raccolto in cumuli, su aree di deposito procurato a cura e spese dell'Impresa per essere eventualmente reimpiegato nei ripristini, dopo accurata selezione e previo benestare della D.L.

#### **B.1.3 - MANO D'ATTACCO**

Per mano d'attacco si intende quell'applicazione di emulsione bituminosa eseguita prima della stesa del conglomerato con lo scopo di migliorare e garantire l'adesione ed il perfetto ancoraggio tra gli strati della pavimentazione.

La mano d'attacco deve sempre essere effettuata tra gli strati di conglomerato bituminoso e secondo le indicazioni della D.L. tra il misto cementato e lo strato di base.

Salvo diverse disposizioni del Progettista, dovrà essere utilizzata emulsione bituminosa cationica (acida) a media rottura designata, in conformità alla norma UNI EN 13808.

Le caratteristiche dell'emulsione bituminosa per la realizzazione della mano d'attacco devono essere conformi ai requisiti riportati nella seguente tabella:

CARATTERISTICHE DELL'EMULSIONE BITUMINOSA			
REQUISITO	METODO DI PROVA	UM	VALORE LIMITE
<i>Polarità</i>	<i>UNI EN 1430</i>	-	<i>Cationica</i>
<i>Contenuto di legante+flussante</i>	<i>UNI EN 1431</i>	%	<i>&gt;55+/-2</i>
<i>Contenuto d'acqua</i>	<i>UNI EN 1428</i>	%	<i>45+/-2</i>
<i>Contenuto di flussante</i>	<i>UNI EN 1431</i>	%	<i>&lt;3</i>
<i>Indice di rottura</i>	<i>UNI EN13075-1</i>	-	<i>da 70 a 130</i>
<i>Sedimentazione a 7 giorni</i>	<i>UNI EN 12847</i>	%	<i>&lt;10</i>
<i>Penetrazione a 25°C (sul residuo bituminoso)</i>	<i>UNI EN 1429</i>	<i>dmm</i>	<i>da 70 a 220</i>
<i>Punto di rammollimento (sul residuo bituminoso)</i>	<i>UNI EN 1427</i>	°C	<i>da 40 a 45</i>
Punto di rottura FRAAS (°C) (sul residuo bituminoso)	UNI EN 12593		≤ -8

Prima della stesa della mano d'attacco l'Impresa dovrà rimuovere tutte le impurità presenti, e provvedere ad una accurata pulizia del piano di stesa.

La superficie trattata dovrà risultare perfettamente coperta da uno strato omogeneo di prodotto, compresi i bordi verticali del cavo eventualmente fresato.

### B.1.5 - LEGANTI BITUMINOSI

Per il confezionamento del conglomerato bituminoso per lo strato di base dovrà essere impiegato come legante bituminoso il bitume tal quale o modificato.

Il prelievo dei campioni da sottoporre ad analisi deve essere effettuato in conformità alla norma UNI EN 58-1 "Metodi di campionamento dei leganti bituminosi".

Per il confezionamento del conglomerato bituminoso per lo strato di base, binder e usura può essere utilizzato bitume tal quale del tipo 50/70 oppure 50/70 modificato (tipo HARD), per SMA e drenante può essere utilizzato bitume modificato con polimeri, del tipo 50/70 modificato (tipo HARD), per il binder alto modulo il bitume del tipo alto modulo.

Bitumi	Norme di riferimento	Tal Quale (50/70)	Hard (50/70)	ALTO MODULO
		UNI EN 12591	UNI EN 14023	UNI EN 14023
Palla e anello (°C)	UNI EN 1427	46-54	70-90	20-50
Penetrazione (dmm)	UNI EN 1426	50-70	50-70	70-90
Ritorno elastico (%)	UNI EN 13398	> 60	≥ 80	≥ 80
Punto di rottura FRAAS (C°)	UNI EN 12593	≤ -8	≤ -12	≤ -12
Stabilità allo stoccaggio tuben test °C	UNI EN 13399	-	≤ 3°C	
Viscosità dinamica a 160 °C (Pa·sec)	UNI EN 13302	0,03-0,10	0,15- 0,4	0,5- 0,8
<i>Valori dopo RTFOT - UNI EN 12607</i>				
Penetrazione residua (%)	UNI EN 1426	≥ 50	≥ 40	≥ 30
Incremento del punto di rammollimento (°C)	UNI EN 1427	≤ 11	≤ 5	≤ 10

### B.1.6 - CONGLOMERATO BITUMINOSO DI RECUPERO (FRESATO)

Per il confezionamento della miscela, oltre agli aggregati lapidei di primo impiego ed al bitume modificato, **NON è consentito l'utilizzo di conglomerato bituminoso di recupero (riciclato) proveniente dalla fresatura, a freddo, di pavimentazioni.**

### B.1.7 - ADDITIVI

Nel caso di impiego del conglomerato bituminoso riciclato potranno essere utilizzati speciali Attivanti Chimici Funzionali (ACF) per rigenerare le caratteristiche di viscosità ed adesività possedute dal bitume invecchiato e soddisfare le prescrizioni finali richieste per la miscela.

Gli Attivanti Chimici Funzionali devono avere le caratteristiche chimico-fisiche descritte nella seguente tabella:

CARATTERISTICHE DEGLI ATTIVANTI DI RIGENERAZIONE (ACF)			
REQUISITO	METODO DI PROVA	UM	VALORE LIMITE
Densità a 25 °C	ASTM D-1298	-	da 0,900 a 0,950
Punto di infiammabilità	ASTM D-92	°C	200
Viscosità dinamica a 160 °C, $\square=10s^{-1}$	SNV 671908/74	Pa*s	da 0,03 a 0,05
Solubilità in tricloroetilene (in peso)	ASTM D-2042	%	99,5
Numero di neutralizzazione	IP 213	mg/KOH/g	da 1,5 a 2,5
Contenuto di acqua (in volume)	ASTM D-95	%	1
Contenuto di azoto (in peso)	ASTM D-3228	%	da 0,8 a 1,0

La percentuale di impiego deve essere stabilita e validata con prove sulla miscela di conglomerato bituminoso.

Le caratteristiche e la quantità di utilizzo degli attivanti di rigenerazione dovranno essere riportate nello studio preliminare della miscela (mix design).

## B.2 - CONGLOMERATI BITUMINOSI PRODOTTI A CALDO

### PRESCRIZIONI GENERALI

L'Impresa ha l'obbligo di eseguire le prove sperimentali preliminari sull'idoneità dei materiali costituenti da utilizzare (aggregati lapidei, leganti bituminosi, conglomerato bituminoso riciclato, additivi); i risultati di tali prove dovranno essere presentati in uno studio di "mix design" e determineranno l'accettazione dei materiali.

**L'Impresa è tenuta a presentare alla D.L., con congruo anticipo rispetto all'inizio dei lavori (almeno due settimane) e per ogni cantiere di produzione, la composizione delle miscele che intende adottare, ed una volta accettato da parte della D.L. lo studio della miscela proposto, l'Impresa dovrà attenersi rigorosamente.**

L'impresa dovrà provvedere alla validazione delle composizioni ottimali in uscita, presso l'impianto, al fine di dimostrare che tali miscele siano realizzabili non solo in laboratorio ma anche all'impianto di produzione. A tale scopo l'Impresa dovrà presentare alla Direzione Lavori i "mix design" delle composizioni ottimali.

I requisiti, determinati mediante le prove iniziali di qualifica dovranno essere conformi alle caratteristiche descritte nelle presenti Prescrizioni tecniche alla voce "Procedura di studio con pressa giratoria".

La Direzione Lavori si riserva di approvare i risultati ottenuti ed ha facoltà di richiedere all'Impresa ulteriori analisi sulle miscele e sui materiali presso un proprio laboratorio da essa incaricato e autorizzato dal Ministero delle Infrastrutture e dei Trasporti ed i cui oneri saranno a carico dell'Impresa stessa. L'approvazione non ridurrà comunque la responsabilità dell'Impresa, relativa al raggiungimento dei requisiti finali dei conglomerati in opera.

Qualora l'Impresa fornisca un prodotto con caratteristiche compositive innovative, la Direzione Lavori ha facoltà di richiedere prove comparative con materiali tradizionali corrispondenti, presso un proprio laboratorio da essa incaricato e autorizzato dal Ministero delle Infrastrutture e dei Trasporti ed i cui oneri saranno a carico dell'Impresa stessa.

L'Impresa dovrà presidiare rigorosamente il proprio processo produttivo mediante l'esecuzione dei Controlli di Produzione in Fabbrica (FPC) secondo le modalità previste dalla norma UNI EN 13108-21.

I controlli in produzione comprendono sia l'accertamento periodico dei requisiti definiti per i materiali costituenti e per i prodotti sia le verifiche sul processo di produzione dei conglomerati bituminosi.

**Nello studio di mix design dovrà essere indicato il livello di frequenza di controllo (livello X,Y Z) dell'impianto di produzione del conglomerato bituminoso secondo la descrizione riportata nella norma UNI EN 13108-21.**

Lo studio di mix design ha validità fino ad un massimo di 5 anni. Qualora uno o più componenti della miscela dovessero essere modificati nelle quantità oppure nella provenienza, è necessario riformulare un nuovo studio per la miscela ottimale.

#### PROCEDURA DI STUDIO DELLE MISCELE CON PRESSA GIRATORIA

L'Impresa dovrà formulare la miscela ottimale secondo il metodo Volumetrico con pressa giratoria al fine di individuare, in funzione della composizione granulometrica, la quantità effettiva di bitume e le densità ottimali del conglomerato bituminoso all'incrementare del grado di compattazione che questo subisce.

Il macchinario, pressa giratoria, dovrà avere la seguente configurazione:

CONDIZIONI DI PROVA:	
angolo di rotazione:	1,25° +0,02°
velocità di rotazione:	30 rotazioni/minuto
pressione verticale:	kPa 600
diametro del provino:	150 mm per miscele di base, binder drenane 100/150 mm per miscele di usura e SMA

La miscela è posta nelle fustelle e compattata alla temperatura ottimale di posa in opera che varia in relazione al tipo di bitume impiegato. Prima della procedura di compattazione ogni fustella va posta in forno alla stessa temperatura a cui viene portato il conglomerato.

I valori di riferimento per il controllo delle densità in opera sono quelli corrispondenti a  $D_p$  ovvero alla densità ottimale di progetto; il numero di giri necessari per ottenere tali densità ( $N_p$ ) deve essere dichiarato dall'Impresa nello studio di mix design assieme a  $D_{max}$ , densità della miscela a fine vita utile (corrispondente a volume di vuoti come rappresentato in tabella); nello studio deve essere indicato anche il valore  $D_{10g}$  ovvero densità della miscela al momento della stesa pre-compattazione (corrispondente a 10 rotazioni della pressa giratoria  $N_{10g}$ ) e la Temperatura di costipamento.

Per ogni materiale studiato deve essere costruita la curva di addensamento su grafico densità (o % vuoti)/numero di giri e devono essere registrati i numero di rivoluzioni corrispondenti a:

Densità della miscela	Numero di giri di mix design	Valori	
Sigla		vuoti base-binder	vuoti usura
$D_{10g}$	$N_{10g} = 10$	da 10% a 15%	da 12% a 17%
$D_p$	$N_p =$ da definire nello studio di mix design	da 4% a 6%	da 4,5% a 7%
$D_{max}$	$N_{max} = 200 \pm 20$ (valore indicativo)	$\leq 2,0\%$	$\leq 2,5\%$

Densità della miscela	Numero di giri di mix design	Valori
Sigla		<b>vuoti SMA</b>
D <sub>10g</sub>	N <sub>10g</sub> =10	da 8% a 13%
D <sub>p</sub>	N <sub>p</sub> = da definire nello studio di mix design	da 3% a 6%
D <sub>max</sub>	N <sub>max</sub> =200±20 (valore indicativo)	< 2,0%

Per i conglomerati rispondenti alle norme di prodotto UNI EN 13108-1 (conglomerati bituminosi prodotti a caldo) e UNI EN 13108-5 (conglomerati bituminosi antisdrucolo chiuso o SMA), non sono ammesse miscele che hanno valori di vuoti eccedenti le prescrizioni riportate in tabella.

Densità della miscela	numero di giri di mix design	Valori
Sigla		<b>vuoti drenante</b>
D <sub>10g</sub>	N <sub>10g</sub> =10	>26%
D <sub>p</sub>	N <sub>p</sub> = da definire nello studio di mix design	da 16% a 18%
D <sub>max</sub>	N <sub>max</sub> =110±20 (valore indicativo)	>14%

Il controllo delle densità sul materiale prelevato in opera dovrà verificare la rispondenza della curva di addensamento della miscela ed in particolare deve essere verificata la densità D<sub>p</sub> al numero di giri corrispondente N<sub>p</sub>. Si rende quindi necessario che, prima dei controlli, al laboratorio della DL venga fatto pervenire lo studio di mix design dell'Impresa.

#### **VERIFICA DELLE DENSITÀ OTTENUTE SUI PROVINI CILINDRICI COSTIPATI:**

Dal momento che, con pressa giratoria, la densità del materiale è calcolata secondo metodo geometrico, nella fase di qualifica del materiale, dovrà essere prodotto un ulteriore provino al numero di giri N<sub>p</sub> corrispondenti al grado di addensamento ottimale scelto e dovrà essere verificata la sua densità *effettiva* (peso di volume effettivo) mediante i metodi di misura riportate nella norma corrispondente UNI EN 12697-6 procedura A/B/C in relazione al tipo di miscela impiegata: il valore risultante da tale prova corrisponde a D<sub>p</sub>.

Tale prescrizione ha lo scopo di mettere in relazione il metodo di prova per determinare il valore della densità di progetto D<sub>p</sub> derivante dallo studio della miscela, con quello impiegato per valutare le densità delle carote prelevate dalla pavimentazione (i cui valori vengono determinati in conformità alla norma UNI EN 12697-6).

#### **CONTENUTI DELLO STUDIO DI MIX DESIGN**

Il produttore, nello studio di qualifica della miscela deve esplicitare:

Caratteristiche fisiche e meccaniche dei materiali costituenti come specificato nelle presenti Norme Tecniche
Caratteristiche meccaniche e compositive della miscela come specificato nelle presenti Norme Tecniche
Parametri di studio e di controllo della miscela:
N <sub>10g</sub>
N <sub>p</sub>
N <sub>max</sub>
T°C di costipamento del materiale

## CONGLOMERATI BITUMINOSI PRODOTTI A CALDO

I conglomerati bituminosi utilizzati dovranno soddisfare i requisiti stabiliti dalle Norme armonizzate della serie UNI EN 13108. Il materiale fornito dovrà essere accompagnato dal marchio CE per i conglomerati bituminosi prodotti a caldo secondo il sistema di attestazione previsto dalla normativa vigente.

Si auspica che la caratterizzazione delle miscele attraverso le prove di tipo iniziali avvenga attraverso *approccio fondamentale* piuttosto che *approccio empirico*.

Nella tabella seguente sono riportati i tipi di conglomerato bituminoso prodotti a caldo in impianto e specificati nelle presenti Prescrizioni tecniche:

TIPOLOGIE DEI CONGLOMERATI BITUMINOSI PRODOTTI A CALDO			
TIPO DI MISCELA	DIMENSIONE MASSIMA AGGREGATI	TIPO DI BITUME	Norma di riferimento
BASE BITUME TAL QUALE	31,5-40	Normale Pen 50-70	UNI EN 13108-1
BASE BITUME MODIFICATO	31,5-40	Modificato hard	UNI EN 13108-1
BINDER BITUME TAL QUALE	16-20-31,5	Normale Pen 50-70	UNI EN 13108-1
BINDER BITUME MODIFICATO	16-20-31,5	Modificato hard	UNI EN 13108-1
BINDER ALTO MODULO	16-20	Modificato alto modulo	UNI EN 13108-1
USURA BITUME TAL QUALE	10-12-14	Normale Pen 50-70	UNI EN 13108-1
USURA BITUME MODIFICATO	10-12-14	Modificato hard	UNI EN 13108-1
RISAGOMATURA	8	Pen 50-70	UNI EN 13108-1
SMA	12-14	Modificato hard	UNI EN 13108-5
DRENANTE	16-20	Modificato hard	UNI EN 13108-7

## MATERIALI COSTITUENTI

### AGGREGATI LAPIDEI DA IMPIEGARE NELLE MISCELE

Costituiscono la struttura portante del conglomerato bituminoso e comprendono gli aggregati grossi, gli aggregati fini e l'aggregato filler.

I requisiti di accettazione degli aggregati lapidei impiegati nei conglomerati bituminosi a caldo, qualora non specificato diversamente, dovranno essere conformi alle seguenti prescrizioni:

- Direttiva Prodotti da Costruzione 89/106 CEE;
- Allegato ZA della Norma armonizzata UNI EN 13043 “ Aggregati per miscele bituminose e trattamenti superficiali per strade, aeroporti ed altre aree soggette a traffico”.

Il prelievo dei campioni da sottoporre ad analisi deve essere effettuato in conformità alla norma UNI EN 932-1 “Metodi di campionamento degli aggregati”.

L'Aggregato grosso appartiene alla classe granulometrica compresa tra  $d > 2$  mm e  $D \leq 45$  mm e non dovrà provenire da rocce scistose o degradate; potrà invece essere costituito da aggregati naturali quali ghiaie naturali, ghiaie frantumate, pietrischetti e graniglie privi di elementi di alterazione (polvere o materiali estranei), o aggregati artificiali quali scorie di acciaierie, argilla espansa, materiale derivante da scarti ceramici, etc. L'impiego di scorie è assoggettato al rispetto delle prescrizioni contenute nella norma UNI EN 14227-2; i risultati delle prove previste da questa norma, come nel caso di altri aggregati artificiali, dovranno essere inserite nello studio di mix design.

I materiali dovranno comunque soddisfare i requisiti riportati nella seguente tabella:

CARATTERISTICHE DELL'AGGREGATO GROSSO					
REQUISITO	METODO DI PROVA	SIMBOLO	UM	VALORE LIMITE	
Requisito di granulometria	UNI EN 933-1	G <sub>c</sub>	%		
Resistenza alla frammentazione	UNI EN 1097-2	LA	%	≤25	BASEBINDER
				≤22	BINDER AM
				≤20	USURA
				≤18	SMA DRENANTE
Resistenza al gelo/disgelo	UNI EN 1367-1	F	%	<1	BASE BINDER
Percentuale di superfici frantumate	UNI EN 933-5	C	%	≥50	BASE BINDER
				≥70	USURA
Percentuale di superfici frantumate	UNI EN 933-5	C	%	100	BINDER AM DRENANTE
Affinità ai leganti bituminosi	UNI EN 12697-11	-	%	<5	BASE BINDER USURA DRENANTE SMA
Coefficiente di appiattimento	UNI EN 933-3	FI	%	<15	BASE BINDER USURA
				≤10	SMA DRENANTE
Resistenza alla levigazione	UNI EN 1097-8	PSV	-	≥0,45	SMA DRENANTE

Nota: nella tabella precedente gli strati di base binder e usura si intendono sia con bitume tal quale sia con bitume modificato tipo hard.

I materiali dovranno soddisfare i requisiti riportati nella seguente tabella:

CARATTERISTICHE DELL'AGGREGATO FINE					
REQUISITO	METODO DI PROVA	SIMBOLO	UM	VALORE LIMITE	
Passante al setaccio 0,063	UNI EN 933-1	f	%	< 16	BASE BINDER
				< 10	BINDER AM
				< 18	USURA
				< 10	SMA DRENANTE
Equivalente in sabbia	UNI EN 933-8	SE	%	>70	BASE BINDER BINDER AM
				>75	USURA
				>70	SMA DRENANTE

Nota: nella tabella precedente gli strati di base binder e usura si intendono sia con bitume tal quale sia con bitume modificato tipo hard.



L'aggregato filler appartiene alla classe costituita in prevalenza da particelle passanti al setaccio 0,063 mm e possono essere utilizzati oltre a materiale proveniente da frantumazione di rocce calcaree anche cemento, calce idrata, calce idraulica, polvere di roccia asfaltica e ceneri volanti. Queste, per poter essere impiegate nelle miscele, dovranno rispettare le prescrizioni contenute nella norma UNI EN 14227-4 le cui risultanze devono essere inserite nello studio di mix design.

Le caratteristiche del filler sono le seguenti:

CARATTERISTICHE DELL'AGGREGATO FILLER					
REQUISITO	METODO DI PROVA	SIMBOLO	UM	VALORE LIMITE	
Passante al setaccio 2 mm	UNI EN 933-10	-	%	100	BASE BINDER BINDER AM USURA SMA DRENANTE
Passante al setaccio 0,125 mm	UNI EN 933-10	-	%	da 85 a 100	BASE BINDER BINDER AM USURA SMA DRENANTE
Passante al setaccio 0,063 mm	UNI EN 933-10	-	%	da 70 a 100	BASE BINDER BINDER AM USURA SMA DRENANTE
Indice di plasticità	UNI CEN ISO/TS 1789-12	-	-	N.P.	BASE BINDER BINDER AM USURA SMA DRENANTE
Porosità del filler compattato secco (Ridgen)	UNI EN 1097-4	V	%	da 28 a 45	BASE BINDER BINDER AM USURA SMA DRENANTE
Palla anello (filler/bitume=1,5)	UNI EN 13179-1	$\Delta_{R\&B}$	%	> 8	BASE BINDER BINDER AM USURA SMA DRENANTE

Nota: nella tabella precedente gli strati di base binder e usura si intendono sia con bitume tal quale sia con bitume modificato tipo hard.

### **B.2.2 - STRATO DI COLLEGAMENTO (BINDER)**

#### **DESCRIZIONE**

Lo strato di collegamento è costituito da una miscela di aggregati lapidei di primo impiego, bitume modificato a bassa viscosità, filler ed eventuali additivi; è consentito l'utilizzo di conglomerato bituminoso riciclato. La miscela è prodotta a caldo, previo riscaldamento degli aggregati e del legante.

Il materiale viene steso in opera mediante idonea macchina vibrofinitrice assistita da meccanismi di auto livellamento e munita di rasatore per la precompattazione ed è costipato con rulli gommati e/o metallici vibranti. Prima della stesa, l'Impresa dovrà procedere con la formazione della mano d'attacco in emulsione bituminosa in conformità ai requisiti definiti nelle presenti Prescrizioni Tecniche.

Lo spessore dello strato è determinato dal Progettista.

Il conglomerato bituminoso utilizzato per lo strato di collegamento deve essere caratterizzato in conformità ai requisiti delle miscele utilizzate per uso stradale specificati nella norma UNI EN 13108-1.

#### **CARATTERISTICHE DELLA MISCELA**

La miscela ottimale degli aggregati lapidei impiegati per il confezionamento del conglomerato bituminoso per lo strato di collegamento dovrà avere una composizione granulometrica, determinata in conformità alle norme UNI EN 933-1 e UNI EN 12697-2 utilizzando i setacci appartenenti al gruppo base + 2, compresa nei limiti del fuso riportato nella seguente tabella:

APERTURA SETACCI (mm)	PASSANTE IN MASSA (%)
20	100
16	85 - 100
12,5	70 - 90
8	52 - 75
4	36 - 58
2	25 - 42
0,5	10 - 23
0,25	5 - 15
0,063	4 - 7

La miscela ottimale dovrà avere un contenuto minimo di legante secondo quanto riportato nella seguente tabella:

CONTENUTO MINIMO DI LEGANTE (MISCELA PER LO STRATO DI COLLEGAMENTO)					
REQUISITO	METODO DI PROVA	SIMBOLO	UM	VALORE LIMITE	CATEGORIA (UNI EN 13108)
Contenuto di legante (riferito alla miscela)	UNI EN 12697-1 e 39	B <sub>min</sub>	%	≥4,4	B <sub>min4,4</sub>

Il legante contenuto nella miscela include il legante del conglomerato riciclato ed il bitume aggiunto e dovrà essere espresso in percentuale in massa rispetto alla miscela totale.

Le caratteristiche richieste per il conglomerato bituminoso da impiegare nello strato di binder dovranno essere conformi ai requisiti riportati nelle seguenti tabelle:

REQUISITO	METODO DI PROVA	SIMBOLO	UM	VALORE LIMITE con bitume tal quale	VALORE LIMITE con bitume modificato
Densità al numero di giri N <sub>p</sub>	UNI EN 12697-31 UNI EN 12697-6	$\rho_{(np)}$	Kg/m <sup>3</sup>	D <sub>p</sub>	
Resistenza alla trazione indiretta a 25 °C	UNI EN 12697-23	ITS	N/mm <sup>2</sup>	>1,5	>2,2
Sensibilità all'acqua	UNI EN 12697-12	ITSR	%	>75	>75
Modulo di rigidezza a 20°C	UNI EN 12697-26	S <sub>min</sub>	MPa	> 4000	>5 500
CONDIZIONI DI PROVA:					
<ul style="list-style-type: none"> <li>i requisiti di resistenza e di rigidezza saranno valutati su provini compattati alla D<sub>p</sub> densità di progetto.</li> </ul>					

**CONDIZIONI DI CONTROLLO DEL MATERIALE SCIOLTO POSATO IN OPERA DA PARTE DEL LABORATORIO AUTORIZZATO:**

- Il materiale deve essere compattato alla T°C di costipamento indicata nel mix design
- Il costipamento del materiale sciolto deve essere condotto fino a Np
- La densità del provino compattato Dp deve essere determinata secondo la UNI EN 12697-6 (impiegando la stessa procedura di prova del mix design).
- La prova di addensamento con pressa giratoria dovrebbe essere condotta *in opera al momento del prelievo*; per tale ragione è auspicabile prevedere la presenza di laboratori mobili.

Su richiesta della Direzione Lavori, il Produttore dovrà determinare le caratteristiche prestazionali della miscela secondo i requisiti riportati nella seguente tabella:

CARATTERISTICHE DELLA MISCELA PER LO STRATO DI COLLEGAMENTO (Requisiti prestazionali facoltativi)				
REQUISITO	METODO DI PROVA	SIMBOLO	UM	VALORE LIMITE
Resistenza alla deformazione permanente	UNI EN 12697-25	$f_{cmax}$	$\mu m/m/n$	<0,8
<i>In alternativa</i>				
Resistenza alla deformazione permanente (ormaiamento)	UNI EN 12697-22 a 50°C	$WTS_{AIR}$	<0,8	$WTS_{AIR0,8}$
<ul style="list-style-type: none"> <li>Le densità di riferimento delle miscele analizzate dovranno corrispondere a quelle della compattazione con pressa giratoria derivante dallo studio di mix design e corrispondente alla densità massima.</li> </ul>				

*Al fine di impedire un eccessivo riscaldamento con perdita irreparabile delle caratteristiche viscoelastiche del legante, dovrà essere effettuato un controllo periodico della temperatura della miscela finita. I limiti della temperatura, massimo in produzione e minimo alla stesa, devono essere conformi ai valori riportati nella seguente tabella:*

LIMITI DELLA TEMPERATURA (MISCELA PER LO STRATO DI COLLEGAMENTO)				
REQUISITO	METODO DI PROVA	UM	VALORE MINIMO (alla stesa)	VALORE MASSIMO (alla produzione)
Temperatura della miscela	UNI EN 12697-13	°C	≥150	≤180

**CARATTERISTICHE DELLO STRATO**

Lo strato della pavimentazione dovrà essere realizzato nel rispetto degli spessori e delle sagome di progetto e la superficie finale dovrà presentarsi in qualunque direzione priva di irregolarità ed ondulazioni. Le caratteristiche che lo strato dovrà avere sono relative al requisito di addensamento della miscela, alle dimensioni (spessore) dello strato ed alle proprietà di aderenza della superficie.

Le caratteristiche di addensamento della miscela in opera saranno determinate preferibilmente secondo il metodo del grado di compattazione o, in alternativa a scelta della Direzione lavori, secondo il metodo dei vuoti residui, in conformità con i requisiti riportati nelle seguenti tabelle:

ADDENSAMENTO DELLO STRATO DI COLLEGAMENTO (Grado di compattazione per confronto delle densità)			
REQUISITO	METODO DI PROVA	UM	VALORE LIMITE
Grado di addensamento (per ogni campione)	UNI EN 12697-6	%	≥ 96
Il grado di compattazione è il rapporto tra la densità della miscela compattata in opera e la densità Dp della miscela compattata in laboratorio riferita allo stesso lotto/giorno di produzione (addensamento teorico di progetto).			

ADDENSAMENTO DELLO STRATO DI COLLEGAMENTO (Vuoti residui del campione prelevato in opera)				
REQUISITO	METODO DI PROVA	SIMBOLO	UM	VALORE LIMITE
Vuoti residui (massimo per ogni campione)	UNI EN 12697-8	$V_{max}$	%	< 9
Campione prelevato mediante carotaggio in conformità alla norma UNI EN 12696-27				

Le caratteristiche superficiali dello strato saranno determinate in conformità con i requisiti riportati nella seguente tabella:

CARATTERISTICHE SUPERFICIALI DELLO STRATO DI COLLEGAMENTO			
REQUISITO	METODO DI PROVA	UM	VALORE LIMITE
Regolarità della superficie (regolo da mm 3000)	UNI EN 13036-7	mm	<4
Resistenza di attrito radente (PTV)*	UNI EN 13036-4	-	≥45
Macrorugosità superficiale (HS)*	UNI EN 13036-1	mm	≥0,25
*Requisito da determinare in caso di diretto contatto con il traffico veicolare.			

### B.2.3 - STRATO DI COLLEGAMENTO AD ALTO MODULO : omissis

### B.2.4 - STRATO DI USURA

#### DESCRIZIONE

Lo strato di usura è costituito da una miscela di aggregati lapidei di primo impiego, eventuali additivi e bitume ed è confezionato a caldo, previo riscaldamento degli aggregati e del legante.

Il materiale viene steso in opera mediante idonea macchina vibrofinitrice assistita da meccanismi di auto livellamento e munita di rasatore per la precompattazione ed è costipato con rulli gommati e/o metallici vibranti. Prima della stesa, l'Impresa dovrà procedere con la formazione della mano d'attacco in emulsione bituminosa in conformità ai requisiti definiti nelle presenti Prescrizioni Tecniche.

Lo spessore dello strato è determinato dal Progettista.

Il conglomerato bituminoso utilizzato per lo strato di usura deve essere caratterizzato in conformità ai requisiti delle miscele utilizzate per uso stradale specificati nella norma UNI EN 13108-1.

Potranno essere impiegati anche "tappeti ecologici" purché rispettino le prescrizioni contenute nel presente articolo e le prestazioni contenute nel Mix design presentato.

#### CARATTERISTICHE DELLA MISCELA

La miscela ottimale degli aggregati lapidei impiegati per il confezionamento del conglomerato bituminoso per lo strato di usura dovrà avere una composizione granulometrica, determinata in conformità alle norme UNI EN 933-1 e UNI EN 12697-2 utilizzando i setacci appartenenti al gruppo base + 2, compresa nei limiti del fuso riportato nella seguente tabella:

APERTURA SETACCI (mm)	PASSANTE IN MASSA (%)
14	100
12,5	90 - 100
8	60 - 88
4	38 - 60
2	25 - 45
0,5	13 - 26
0,25	8 - 18
0,063	6 - 11

La miscela ottimale dovrà avere un contenuto minimo di legante secondo quanto riportato nella seguente tabella:

CONTENUTO MINIMO DI LEGANTE (MISCELA PER LO STRATO DI USURA)					
REQUISITO	METODO DI PROVA	SIMBOLO	UM	VALORE LIMITE	CATEGORIA (UNI EN 13108)
Contenuto di legante (riferito alla miscela)	UNI EN 12697-1 e 39	B <sub>min</sub>	%	≥5,4	B <sub>min5,4</sub>

Le caratteristiche richieste per il conglomerato bituminoso da impiegare nello strato di usura dovranno essere conformi ai requisiti riportati nelle seguenti tabelle:

REQUISITO	METODO DI PROVA	SIMBOLO	UM	VALORE LIMITE con bitume tale quale	VALORE LIMITE con bitume modificato
Densità al numero di giri N <sub>p</sub>	UNI EN 12697-31 UNI EN 12697-6	$\rho_{(np)}$	Kg/m <sup>3</sup>	D <sub>p</sub>	
Resistenza alla trazione indiretta a 25 °C	UNI EN 12697-23	ITS	N/mm <sup>2</sup>	>1,5	>2,0
Sensibilità all'acqua	UNI N 12697-12	ITSR	%	>75	>75
Modulo di rigidezza a 20°C	UNI EN 12697-26	S <sub>min</sub>	MPa	> 3 500	> 4 500
<b>CONDIZIONI DI PROVA:</b> <ul style="list-style-type: none"> <li>i requisiti di resistenza e di rigidezza saranno valutati su provini compattati alla D<sub>p</sub> densità di progetto.</li> </ul>					
<b>CONDIZIONI DI CONTROLLO DEL MATERIALE SCIOLTO POSATO IN OPERA DA PARTE DEL LABORATORIO AUTORIZZATO:</b> <ul style="list-style-type: none"> <li>Il materiale deve essere compattato alla T°C di costipamento indicata nel mix design</li> <li>Il costipamento del materiale sciolto deve essere condotto fino a N<sub>p</sub></li> <li>La densità del provino compattato D<sub>p</sub> deve essere determinata secondo la UNI EN 12697-6 (impiegando la stessa procedura di prova del mix design).</li> <li>La prova di addensamento con pressa giratoria dovrebbe essere condotta <i>in opera al momento del prelievo</i>; per tale ragione è auspicabile prevedere la presenza di laboratori mobili.</li> </ul>					

Su richiesta della Direzione Lavori, il Produttore dovrà determinare le caratteristiche prestazionali della miscela secondo i requisiti riportati nella seguente tabella:

CARATTERISTICHE DELLA MISCELA PER LO STRATO DI USURA (Requisiti prestazionali facoltativi)				
REQUISITO	METODO DI PROVA	SIMBOLO	UM	VALORE LIMITE
Resistenza alla deformazione permanente	UNI EN 12697-25	f <sub>cmax</sub>	µm/m/n	<0,8
<i>In alternativa</i>				
Resistenza alla deformazione permanente (ormaiamento)	UNI EN 12697-22 a 50°C	WTS <sub>AIR</sub>	mm10 <sup>3</sup> ci cli	<10
<ul style="list-style-type: none"> <li>Le densità di riferimento delle miscele analizzate dovranno corrispondere a quelle della compattazione con pressa giratoria derivante dallo studio di mix design e corrispondente alla densità di progetto.</li> </ul>				

*Al fine di impedire un eccessivo riscaldamento con perdita irreparabile delle caratteristiche viscoelastiche del legante, dovrà essere effettuato un controllo periodico della temperatura della miscela finita.*

I limiti della temperatura, massimo in produzione e minimo alla stesa, devono essere conformi ai valori riportati nella seguente tabella:

LIMITI DELLA TEMPERATURA (MISCELA PER LO STRATO DI USURA)				
REQUISITO	METODO DI PROVA	UM	VALORE MINIMO (alla stesa)	VALORE MASSIMO (alla produzione)
Temperatura della miscela	UNI EN 12697-13	°C	≥150	≤180

#### CARATTERISTICHE DELLO STRATO

Lo strato della pavimentazione dovrà essere realizzato nel rispetto degli spessori e delle sagome di progetto e la superficie finale dovrà presentarsi in qualunque direzione priva di irregolarità ed ondulazioni. Le caratteristiche che lo strato dovrà avere sono relative al requisito di addensamento della miscela, alle dimensioni (spessore) dello strato ed alle proprietà di aderenza della superficie.

Le caratteristiche di addensamento della miscela in opera saranno determinate preferibilmente secondo il metodo del grado di compattazione o, in alternativa a scelta della Direzione lavori, secondo il metodo dei vuoti residui, in conformità con i requisiti riportati nelle seguenti tabelle:

ADDENSAMENTO DELLO STRATO DI USURA (Grado di compattazione per confronto delle densità)			
REQUISITO	METODO DI PROVA	UM	VALORE LIMITE
Grado di addensamento (per ogni campione)	UNI EN 12697-6	%	≥ 97
Il grado di compattazione è il rapporto tra la densità della miscela compattata in opera e la densità Dp della miscela compattata in laboratorio riferita allo stesso lotto/giorno di produzione (addensamento teorico di progetto).			

ADDENSAMENTO DELLO STRATO DI USURA (Vuoti residui del campione prelevato in opera)				
REQUISITO	METODO DI PROVA	SIMBOLO	UM	VALORE LIMITE
Vuoti residui (massimo per ogni campione)	UNI EN 12697-8	V <sub>max</sub>	%	< 10
Campione prelevato mediante carotaggio in conformità alla norma UNI EN 12697-27				

Le caratteristiche superficiali dello strato saranno determinate in conformità con i requisiti riportati nella seguente tabella:

CARATTERISTICHE SUPERFICIALI DELLO STRATO DI USURA			
REQUISITO	METODO DI PROVA	UM	VALORE LIMITE
Regolarità della superficie (regolo da mm 3000)	UNI EN 13036-7	mm	<4
Resistenza di attrito radente	UNI EN 13036-4	PTV	≥50
Macrorugosità superficiale (HS)	UNI EN 13036-1	mm	≥0,25

### B.2.5 - STRATO DI RISAGOMATURA (USURA FINE o/8)

#### DESCRIZIONE

Lo strato di usura è costituito da una miscela di aggregati lapidei di primo impiego, eventuali additivi e bitume modificato ad alta viscosità ed è confezionato a caldo, previo riscaldamento degli aggregati e del legante.

Il materiale viene steso in opera mediante idonea macchina vibrofinitrice assistita da meccanismi di auto livellamento e munita di rasatore per la precompattazione ed è costipato con rulli gommati e/o metallici vibranti. Prima della stesa, l'Impresa dovrà procedere con la formazione della mano d'attacco in emulsione bituminosa in conformità ai requisiti definiti nelle presenti Prescrizioni Tecniche.

Lo spessore dello strato è determinato dal Progettista ma in generale non supera i 3 cm.

Il conglomerato bituminoso utilizzato per lo strato di usura deve essere caratterizzato in conformità ai requisiti delle miscele utilizzate per uso stradale specificati nella norma UNI EN 13108-1.

### CARATTERISTICHE DELLA MISCELA

La miscela ottimale degli aggregati lapidei impiegati per il confezionamento del conglomerato bituminoso per lo strato di usura dovrà avere una composizione granulometrica, determinata in conformità alle norme UNI EN 933-1 e UNI EN 12697-2 utilizzando i setacci appartenenti al gruppo base + 2, compresa nei limiti del fuso riportato nella seguente tabella:

APERTURA SETACCI (mm)	PASSANTE IN MASSA (%)
12,5	100
8	90 - 100
4	44 - 64
2	28 - 42
0,5	12 - 24
0,25	8 - 18
0,063	6 - 10

La miscela ottimale dovrà avere un contenuto minimo di legante secondo quanto riportato nella seguente tabella:

CONTENUTO MINIMO DI LEGANTE					
REQUISITO	METODO DI PROVA	SIMBOLO	UM	VALORE LIMITE	CATEGORIA (UNI EN 13108)
Contenuto di legante (riferito alla miscela)	UNI EN 12697-1 e 39	B <sub>min</sub>	%	≥5,4	B <sub>min5,4</sub>

Le caratteristiche richieste per il conglomerato bituminoso da impiegare nello strato di base dovranno essere conformi ai requisiti riportati nelle seguenti tabelle:

REQUISITO	METODO DI PROVA	SIMBOLO	UM	VALORE LIMITE
Densità al numero di giri N <sub>p</sub>	UNI EN 12697-31 UNI EN 12697-6	$\rho_{(np)}$	Kg/m <sup>3</sup>	D <sub>p</sub>
Resistenza alla trazione indiretta a 25 °C	UNI EN 12697-23	ITS	N/mm <sup>2</sup>	>1,5
Sensibilità all'acqua	UNI N 12697-12	ITSR	%	>75
Modulo di rigidezza a 20°C	UNI EN 12697-26	S <sub>min</sub>	MPa	> 3 000

#### CONDIZIONI DI PROVA:

- i requisiti di resistenza e di rigidezza saranno valutati su provini compattati alla D<sub>p</sub> densità di progetto.

#### CONDIZIONI DI CONTROLLO DEL MATERIALE SCIOLTO POSATO IN OPERA DA PARTE DEL LABORATORIO AUTORIZZATO:

- Il materiale deve essere compattato alla T°C di costipamento indicata nel mix design
- Il costipamento del materiale sciolto deve essere condotto fino a N<sub>p</sub>
- La densità del provino compattato D<sub>p</sub> deve essere determinata secondo la UNI EN 12697-6 (impiegando la stessa procedura di prova del mix design).
- La prova di addensamento con pressa giratoria dovrebbe essere condotta *in opera al momento del prelievo*; per tale ragione è auspicabile prevedere la presenza di laboratori mobili.

Su richiesta della Direzione Lavori, il Produttore dovrà determinare le caratteristiche prestazionali della miscela secondo i requisiti riportati nella seguente tabella:

CARATTERISTICHE DELLA MISCELA PER LO STRATO DI RISAGOMATURA (Requisiti prestazionali facoltativi)				
REQUISITO	METODO DI PROVA	SIMBOLO	UM	VALORE LIMITE
Resistenza alla deformazione permanente	UNI EN 12697-25	$f_{cmax}$	$\mu m/m/n$	<0,8
<i>In alternativa</i>				
Resistenza alla deformazione permanente (ormaiamento)	UNI EN 12697-22 a 50°C	$WTS_{AIR}$	$mm10^3ci$ cli	<10
<ul style="list-style-type: none"> <li>Le densità di riferimento delle miscele analizzate dovranno corrispondere a quelle della compattazione con pressa giratoria derivante dallo studio di mix design e corrispondente alla densità di progetto.</li> </ul>				

*Al fine di impedire un eccessivo riscaldamento con perdita irreparabile delle caratteristiche viscoelastiche del legante, dovrà essere effettuato un controllo periodico della temperatura della miscela finita. I limiti della temperatura, massimo in produzione e minimo alla stesa, devono essere conformi ai valori riportati nella seguente tabella:*

LIMITI DELLA TEMPERATURA (MISCELA PER LO STRATO DI RISAGOMATURA)				
REQUISITO	METODO DI PROVA	UM	VALORE MINIMO (alla stesa)	VALORE MASSIMO (alla produzione)
Temperatura della miscela	UNI EN 12697-13	°C	≥150	≤180

## CARATTERISTICHE DELLO STRATO

Lo strato della pavimentazione dovrà essere realizzato nel rispetto degli spessori e delle sagome di progetto e la superficie finale dovrà presentarsi in qualunque direzione priva di irregolarità ed ondulazioni. Le caratteristiche che lo strato dovrà avere sono relative al requisito di addensamento della miscela, alle dimensioni (spessore) dello strato ed alle proprietà di aderenza della superficie.

Le caratteristiche di addensamento della miscela in opera saranno determinate preferibilmente secondo il metodo del grado di compattazione o, in alternativa a scelta della Direzione lavori, secondo il metodo dei vuoti residui, in conformità con i requisiti riportati nelle seguenti tabelle:

ADDENSAMENTO DELLO STRATO DI USURA (Grado di compattazione per confronto delle densità)			
REQUISITO	METODO DI PROVA	UM	VALORE LIMITE
Grado di addensamento (per ogni campione)	UNI EN 12697-6	%	> 98
Il grado di compattazione è il rapporto tra la densità della miscela compattata in opera e la densità $D_p$ della miscela compattata in laboratorio riferita allo stesso lotto/giorno di produzione (addensamento teorico di progetto).			

ADDENSAMENTO DELLO STRATO DI RISAGOMATURA (Vuoti residui del campione prelevato in opera)				
REQUISITO	METODO DI PROVA	SIMBOLO	UM	VALORE LIMITE
Vuoti residui (massimo per ogni campione)	UNI EN 12697-8	$V_{max}$	%	< 9
Campione prelevato mediante carotaggio in conformità alla norma UNI EN 12697-27				



Le caratteristiche superficiali dello strato saranno determinate in conformità con i requisiti riportati nella seguente tabella:

CARATTERISTICHE SUPERFICIALI DELLO STRATO DI RISAGOMATURA			
REQUISITO	METODO DI PROVA	UM	VALORE LIMITE
Regolarità della superficie (regolo da mm 3000)	UNI EN 13036-7	mm	<4
Resistenza di attrito radente	UNI EN 13036-4	PTV	≥45
Macrorugosità superficiale (HS)	UNI EN 13036-1	mm	≥0,2

### **PRESCRIZIONI SUL CONFEZIONAMENTO DELLA MISCELA E SULLE LAVORAZIONI**

Poiché i conglomerati bituminosi descritti nelle presenti Prescrizioni tecniche non sono compiutamente caratterizzati con un approccio prestazionale, l'Impresa dovrà attenersi alle prescrizioni di seguito specificate per le fasi di confezionamento della miscela, di consegna e di posa in opera.

### **CONFEZIONAMENTO DELLA MISCELA**

Il conglomerato bituminoso sarà confezionato in impianti fissi automatizzati, mantenuti in perfette condizioni di funzionamento ed idonei per assicurare la continua conformità del prodotto alle caratteristiche definite.

L'impianto di produzione dovrà avere la potenzialità produttiva necessaria per garantire la continuità di fornitura durante la stesa, evitando soste od interruzioni di approvvigionamento.

La produzione di ciascun impianto non dovrà comunque essere spinta oltre la sua potenzialità per assicurare il perfetto essiccamento, l'uniforme riscaldamento della miscela e la perfetta vagliatura che assicuri un'idonea riclassificazione delle singole classi degli aggregati lapidei utilizzati.

Il dosaggio dei componenti della miscela dovrà essere eseguito a peso mediante idonea apparecchiatura la cui efficienza dovrà essere costantemente verificata e prontamente tarata in caso di necessità; diverse modalità di dosaggio dovranno essere esplicitamente accettate dalla Direzione Lavori.

Ogni impianto dovrà assicurare il riscaldamento del bitume alla temperatura richiesta (non superiore a 190°C) ed il mantenimento uniforme della viscosità fino al momento della miscelazione nonché il perfetto dosaggio sia del bitume sia dell'additivo.

La zona destinata al deposito degli aggregati lapidei sarà preventivamente e convenientemente confinata per evitare il contatto con elementi estranei (particelle argillose, ristagni di acqua, ecc.) che possono compromettere la pulizia degli aggregati stessi. Inoltre, i cumuli delle diverse classi dovranno essere nettamente separati tra di loro e l'operazione di alimentazione dei predosatori sarà eseguita con la massima cura onde evitare contaminazioni.

Si farà uso del numero minimo di predosatori corrispondenti alle classi di aggregato impiegate.

Il tempo di mescolazione effettivo sarà stabilito in funzione delle caratteristiche dell'impianto e dell'effettiva temperatura raggiunta dai componenti la miscela ed in misura tale da permettere la corretta miscelazione dei materiali costituenti; gli aggregati lapidei dovranno essere completamente rivestiti dal bitume in modo uniforme. La temperatura degli aggregati, all'atto della miscelazione, dovrà essere compresa tra 160°C e 180°C, e quella del legante non superiore ai 180°C, salvo diverse disposizioni della Direzione Lavori, in rapporto al tipo di bitume impiegato. Per la verifica delle suddette temperature, gli essiccatori, i serbatoi e le tramogge degli impianti dovranno essere muniti di termometri fissi perfettamente funzionanti e periodicamente tarati.

### **CONSEGNA E POSA IN OPERA DELLA MISCELA**

La miscela bituminosa verrà stesa sul piano finito della fondazione o, in generale dello strato inferiore, dopo che sia stata accertata dalla Direzione Lavori la rispondenza di quest'ultimo ai requisiti di quota, sagoma, densità e portanza indicati per fondazioni stradali.

Prima di ogni posa dello strato di conglomerato bituminoso, deve sempre essere effettuata la stesa di una mano d'attacco cationica al 55% di bitume residuo sullo strato inferiore, in ragione di 0,7 kg/m<sup>2</sup>. Allo scopo di garantire una adeguata adesione tra gli strati, prima della stesa è necessario attendere la *rottura* dell'emulsione bituminosa; il tempo di rottura dipende dalle condizioni climatiche e dalla tipologia di emulsione fornite dal produttore.

La messa in opera del conglomerato bituminoso deve avvenire in un unico strato compattato con rullo gommato e rullo metallico o con due rulli metallici a seconda degli strati.

In alternativa, limitatamente allo strato di base, l'Impresa può procedere alla stesa in doppio strato; i due strati dovranno essere sovrapposti nel più breve tempo possibile; tra di essi dovrà essere interposta una mano di attacco di emulsione bituminosa, cationica al 55 %, in ragione di 0,3 kg/m<sup>2</sup> di residuo secco bituminoso.

a posa in opera dei conglomerati bituminosi verrà effettuata mediante macchine vibrofinitrici aventi piastra riscaldante, con sistema vibrante in perfetto stato di efficienza e dotate di automatismi di autolivellamento.

Le vibrofinitrici dovranno lasciare uno strato finito perfettamente sagomato, privo di sgranamenti, fessurazioni ed esente da difetti dovuti a segregazioni degli elementi litoidi più grossi. La velocità di avanzamento della vibrofinitrice, di norma, dovrà essere di circa 5 metri al minuto e comunque non superiore al limite di garanzia per la costipazione dello strato in conformità alle prescrizioni definite.

La posa in opera del conglomerato bituminoso per gli strati superficiali dovrà essere effettuata a mezzo di più vibrofinitrici, di cui almeno una cingolata od a quattro assi, comunque appartenenti ai tipi approvati dalla Direzione Lavori.

**Essendo necessario provvedere a numerosi e precisi interventi in tempi rapidi, l'Impresa dovrà poter utilizzare contemporaneamente, qualora la Direzione Lavori decidesse in tal senso, almeno 2 vibrofinitrici di proprietà e relative squadre di posa, con almeno una vibrofinitrice gommata medio-piccola (banco di stesa mt. 1,70 - 3,20) che dovrà stendere il materiale nelle fresature realizzate in precedenza da idonea fresatrice avente larghezza analoga.**

Nella stesa si dovrà porre la massima cura nella formazione dei giunti longitudinali preferibilmente ottenuti mediante tempestivo affiancamento di una strisciata alla precedente con l'impiego di una o più vibrofinitrici.

Qualora ciò non sia possibile, il bordo della striscia già realizzata dovrà essere trattato con emulsione bituminosa per assicurare la saldatura della striscia successiva.

L'Impresa dovrà predisporre idonee opere provvisorie per impedire ai mezzi pesanti che devono accedere al cassonetto di deteriorare il bordo verticale del cavo fresato; qualora venisse danneggiato o arrotondato si dovrà procedere al taglio verticale con idonea attrezzatura.

I giunti trasversali derivanti dalle interruzioni giornaliere dovranno essere eseguiti sempre previo taglio ed asportazione della parte terminale di azzeramento.

La sovrapposizione dei giunti longitudinali tra i vari strati sarà programmata e realizzata in modo da risultare sfalsati, fra loro, per almeno 20 cm e non coincidenti con le zone di passaggio delle ruote di veicoli pesanti.

Per garantire comunque la tempestività degli interventi, è necessario che ogni ditta partecipante alla gara dovrà presentare idonea attestazione di essere proprietaria di un impianto "funzionante" per la produzione del conglomerato bituminoso indicandone l'esatta ubicazione; oppure dichiarazione regolarmente convalidata da un titolare di un impianto, di averne la disponibilità.

**Per far sì che il materiale arrivi sul cantiere di impiego alla giusta temperatura e mantenga la sua omogenea composizione, elementi fondamentali per il buon esito dei lavori, l'impianto per la produzione del conglomerato bituminoso dovrà essere ubicato entro un raggio di km. 30 dal baricentro del luogo di impiego a cui si riferisce l'appalto in oggetto, individuato nel centro abitato di Coscogno di Pavullo (MO).**

si allega planimetria indicante il raggio sopraccitato. La distanza massima dell'impianto dal baricentro dei lavori è stata calcolata tenendo conto della velocità media a cui viaggiano gli automezzi adibiti al trasporto e alle condizioni medie del traffico.

Il trasporto del conglomerato dall'impianto di confezione al cantiere di stesa dovrà avvenire mediante mezzi di trasporto di adeguata portata, efficienti e veloci e comunque sempre dotati di telone di copertura per evitare eccessivi raffreddamenti superficiali e conseguente formazione di grumi.

L'Impresa dovrà disporre di un numero sufficiente di mezzi di trasporto atti ad assicurare una regolare e continua alimentazione del cantiere di stesa al fine di evitare arresti della vibrofinitrice che possano avere effetti negativi sulla qualità della stesa e sul regolare costipamento.

La stesa dei conglomerati dovrà essere sospesa quando le condizioni meteorologiche generali possono pregiudicare la perfetta riuscita del lavoro; gli strati eventualmente compromessi (con densità inferiori a quelle richieste) dovranno essere immediatamente rimossi e successivamente ricostruiti a cura e spese dell'Impresa.

La stesa del conglomerato bituminoso drenante – fonoassorbente dovrà essere effettuata preferibilmente nelle ore della giornata in cui le temperature dell'aria sono più elevate e con temperatura dell'ambiente non inferiore a + 5°C.

La compattazione del conglomerato bituminoso dovrà iniziare appena steso dalla vibrofinitrice e condotta a termine senza soluzione di continuità. L'Impresa dovrà assicurarsi che la compattazione sia condotta con la metodologia più adeguata per ottenere l'uniforme addensamento in ogni punto ed evitare fessurazioni e scorrimenti nello strato appena steso.

La compattazione sarà effettuata mediante l'utilizzo di rulli, combinati e tandem a ruote metalliche vibranti, tutti in numero adeguato ed aventi idoneo peso compreso tra 8 e 14 Ton a seconda dello strato e dello spessore, e caratteristiche tecnologiche avanzate in modo da assicurare il raggiungimento delle massime densità ottenibili.

## **CONTROLLI PERIODICI SULLA PAVIMENTAZIONE**

Il Direttore dei Lavori oppure il Collaudatore in corso d'opera, secondo le rispettive competenze, controllerà che le opere vengano eseguite nel rispetto di quanto previsto dal presente Capitolato.

I controlli della DL saranno eseguiti presso un Laboratorio riconosciuto dal Ministero delle Infrastrutture e dei Trasporti.

Durante la produzione del conglomerato bituminoso ed in fase di esecuzione dei lavori saranno effettuate sistematiche ispezioni e prove sui materiali impiegati, su campioni di forniture e sul conglomerato bituminoso sciolto e costipato, intese a controllarne la rispondenza alla miscela ottimale validata ed alle caratteristiche richieste.

I controlli inerenti alle caratteristiche per l'accettazione dei materiali saranno effettuati prima dell'inizio dei lavori e/o in corso d'opera.

I risultati delle ispezioni, delle prove e della documentazione mediante certificati o rapporti di prova dovranno essere riportate su registro tenuto dal Direttore dei Lavori.

L'Impresa dovrà assicurare che i requisiti dei materiali costituenti, delle miscele e delle opere eseguite siano rigorosamente rispettati.

La Direzione Lavori procederà con l'esecuzione dei controlli periodici, a carico della Società, secondo le modalità descritte nei Piani dei controlli minimi di seguito specificati. La Direzione Lavori ha la facoltà di effettuare ulteriori accertamenti sui requisiti dei materiali e delle lavorazioni.

Le modalità di esecuzione dei controlli periodici da effettuare sui materiali costituenti sono riportati nella tabella seguente:

CONTROLLI PERIODICI SUI MATERIALI COSTITUENTI			
MATERIALE	UBICAZIONE PRELIEVO	REQUISITI DA CONTROLLARE	FREQUENZA
Aggregato lapideo	Impianto di produzione	<ul style="list-style-type: none"> <li>Composizione granulometrica</li> <li>Resistenza al gelo/disgelo</li> <li>Percentuale superfici frantumate</li> <li>Coefficiente di appiattimento</li> <li>Assorbimento d'acqua</li> </ul>	A richiesta della Direzione Lavori o in caso di prolungate interruzioni nella fornitura di aggregati
Legante bituminoso	Cisterna di stoccaggio	<ul style="list-style-type: none"> <li>Penetrazione</li> <li>Punto di rammollimento</li> <li>Ritorno elastico</li> <li>Viscosità</li> <li>Punto di rottura (RTFOT)</li> <li>Penetrazione e Punto di rammollimento (dopo tuben test)</li> </ul>	A richiesta della Direzione Lavori o settimanale

La verifica di accettazione sulla miscela sarà effettuata per accertare che i requisiti della composizione ottimale validata ed accettata dalla Direzione Lavori, vengano rigorosamente rispettati mediante l'esecuzione di controlli periodici a frequenze stabilite e distinte in base al metodo prescelto per la caratterizzazione della miscela.

Tali valori dovranno essere verificati mediante prove sul conglomerato bituminoso prelevato all'impianto o al cantiere di stesa; la campionatura dovrà essere effettuata in conformità alla norma UNI EN 12697-27.

Le modalità di esecuzione dei controlli periodici, da effettuare per la verifica di conformità ai requisiti definiti per le caratteristiche di ogni miscela, sono riportati nelle tabelle seguenti:

CONTROLLI PERIODICI SULLA MISCELA DI CONGLOMERATO SFUSO			
UBICAZIONE PRELIEVO	REQUISITO	METODO DI PROVA	FREQUENZA
Dalle coclee della vibrofinitrice	Composizione granulometrica	UNI EN 933-1; UNI EN 12697-2	Giornaliera : <ul style="list-style-type: none"> <li>ogni t 600 (base)</li> <li>ogni t 500 (binder)</li> <li>ogni t 200 (usure)</li> <li>ogni t 200 (SMA)</li> <li>ogni t 200 (Drenante)</li> </ul>
	Contenuto di legante	UNI EN 12697-1 e 39	
	Addensamento e/o vuoti al numero di rotazioni di progetto Np.	UNI EN 12697-5, 6, 8	
	Resistenza alla trazione indiretta a 25 °C	UNI EN 12697-23	
	Modulo di rigidità a 20°C	UNI EN 12697-26	

CONTROLLI SALTUARI SULLA MISCELA DI CONGLOMERATO SFUSO (Requisiti prestazionali facoltativi)			
UBICAZIONE PRELIEVO	REQUISITO	METODO DI PROVA	FREQUENZA
Dalle coclee della vibrofinitrice	Resistenza alla deformazione permanente	UNI EN 12697-25	A discrezione della DL
	Resistenza alla deformazione permanente (ormaiamento)	UNI EN 12697-22	

La verifica degli spessori dello strato e delle caratteristiche di addensamento della miscela in opera saranno effettuati mediante carotaggio della pavimentazione eseguita. Il controllo sull'addensamento della miscela dovrà

essere fatto mediante la determinazione del grado di compattazione o, in alternativa, mediante il calcolo dei vuoti residui secondo le modalità e frequenze riportate nelle seguenti tabelle:

CONTROLLI PERIODICI SUL GRADO DI ADDENSAMENTO (Grado di compattazione per confronto delle densità)		
REQUISITO	METODO DI PROVA	FREQUENZA
Grado di addensamento (per ogni campione)	UNI EN 12697-6	Ogni m² 1 000 o per fascia di stesa (ogni m 200 per corsia di marcia – ogni m 400 per corsia di emergenza e sorpasso)
Grado di addensamento (media dei campioni)	UNI EN 12697-6	
Il grado di compattazione è il rapporto tra la densità Dp della miscela compattata in laboratorio (addensamento teorico di progetto) e la densità della miscela compattata in opera riferita allo stesso lotto/giorno di produzione.		

CONTROLLI PERIODICI SUL GRADO DI ADDENSAMENTO (Vuoti residui del campione prelevato in opera)		
REQUISITO	METODO DI PROVA	FREQUENZA
Vuoti residui (massimo per ogni campione)	UNI EN 12697-8	Ogni m <sup>2</sup> 1 000 o per fascia di stesa (ogni m 200 per corsia di marcia – ogni m 400 per corsia di emergenza e sorpasso)
Vuoti residui (media dei campioni)	UNI EN 12697-8	

Lo spessore dello strato, definito dal Progettista, sarà verificato secondo le frequenze riportate nella tabella seguente:

CONTROLLO PERIODICO SULLO SPESSORE DELLO STRATO				
REQUISITO	METODO DI PROVA	UM	VALORE LIMITE	FREQUENZA
Spessore dello strato	UNI EN 12697-29	mm	Secondo progetto	Ogni m <sup>2</sup> 1 000 o per fascia di stesa (ogni m 200 per corsia di marcia – ogni m 400 per corsia di emergenza e sorpasso)

Il controllo dell'adesione tra gli strati di conglomerato bituminoso, sarà verificato sulle carote prelevate dalla pavimentazione secondo le frequenze riportate nella tabella seguente:

CONTROLLO PERIODICO SULL'ADERENZA DEGLI STRATI				
REQUISITO	METODO DI PROVA	UM	VALORE LIMITE	FREQUENZA
Adesione tra gli strati base-binder	Leutner test SN 671961	MPa	>1	Ogni m <sup>2</sup> 1 000 o per fascia di stesa (ogni m 200 per corsia di marcia – ogni m 400 per corsia di emergenza e sorpasso)
Adesione tra gli strati binder-usura	Leutner test SN 671961	MPa	>0,7	Ogni m <sup>2</sup> 1 000 o per fascia di stesa (ogni m 200 per corsia di marcia – ogni m 400 per corsia di emergenza e sorpasso)

Il controllo delle caratteristiche superficiali dello strato di usura, SMA o drenante dovrà essere effettuato secondo le modalità riportate nella seguente tabella:

CONTROLLI PERIODICI SULLE CARATTERISTICHE SUPERFICIALI DELLO STRATO		
REQUISITO	METODO DI PROVA	FREQUENZA
Regolarità della superficie (regolo da mm 3000)	UNI EN 13036-7	a campione - in caso di anomalia
Resistenza di attrito radente (PTV)	UNI EN 13036-4	Secondo prescrizioni della D.L.

Permeabilità verticale per strato di drenante	Normativa Belga o UNI EN 12697-40	Ogni m <sup>2</sup> 1 000 o per fascia di stesa (ogni m 200 per corsia di marcia – ogni m 400 per corsia di emergenza e sorpasso) IN CORRISPONDENZA DI OGNI CAROTA
---	-----------------------------------	---

In corso d'opera ed in ogni fase delle singole lavorazioni, la Direzione Lavori effettuerà, a sua discrezione, tutte le verifiche, prove e controlli, atti ad accertare la rispondenza qualitativa e quantitativa dei lavori alle prescrizioni contrattuali.

## REQUISITI DI ACCETTAZIONE DEI CONGLOMERATI BITUMINOSI E PENALITA'

Eventuali deficienze riscontrate nelle caratteristiche dei materiali impiegati, potranno essere considerate, a giudizio della Direzione Lavori, accettabili sotto penale entro determinati limiti, oppure non accettabili.

I materiali non accettabili sulla base dei controlli in corso d'opera, anche se definitivamente posti in opera, dovranno essere completamente rimossi e sostituiti con altri di caratteristiche accettabili, a totale onere dell'Appaltatore. In tal caso le prove di controllo del nuovo materiale posato in opera saranno a totale carico dell'Impresa.

L'accettazione penalizzata potrà comunque essere applicata esclusivamente nei casi e nei limiti sotto specificati.

Se all'atto della consegna, si riscontrasse che la fornitura non è, per qualità o pezzatura di materiale, conforme alle prescrizioni impartite, la Direzione Lavori ne ordinerà l'allontanamento. Qualora il materiale fornito pur non essendo conforme alle prescrizioni, fosse ugualmente utilizzabile a giudizio della D.L. questa potrà prenderlo in consegna, applicando una detrazione percentuale proporzionata alle deficienze riscontrate.

Ogni ritardo nella fornitura dei materiali rispetto ai termini previsti, comporterà una penale pari a € 51,65 per ciascun giorno di ritardo.

Le tolleranze riportate nei requisiti di accettazione esposti di seguito, ad eccezione delle caratteristiche compositive, saranno incrementate a discrezione della DL, nel caso di particolari condizioni di lavorazione quali ad esempio:

- lavorazioni su pendenze elevate;
- lavorazioni in aree particolarmente distanti dall'Impianto di produzione.

## Caratteristiche compositive

Le tolleranze consentite per la rispondenza delle miscele al mix design, corrispondono a quelle definite nella norma UNI EN 13108-21 e riportate in tabella seguente; non saranno ammesse variazioni sulla composizione ottimale della miscela validata ed accettata dalla Direzione Lavori, eccedenti le tolleranze massime.

Prodotti conformi a UNI EN 13108 parti 1-5-7	TOLLERANZE AMMESSE	
MATERIALE COSTITUENTE	Miscele con aggregato nominale D≤16mm	Miscele con aggregato nominale D>16mm
D nominale	-8% +5%	-9% +5%
Aggregato medio setaccio 4 mm	± %7	± %9
Setaccio 2 mm	± %4	± %5
Aggregato filler (passante al setaccio 0,063mm)	± %2	± %3
Legante (riferito alla miscela)	± % 0,5	± % 0,6

Per i materiali i cui valori che si discostano dalle tolleranze del presente capitolato, verrà apportata una detrazione del sul prezzo di Capitolato del conglomerato, al netto del ribasso, d'asta così calcolata:

- sul legante: 0,3% sul prezzo di capitolato per ogni 0,01% di bitume mancante oppure verrà effettuata, a spese dell'Impresa, la sabbiatura dell'intero tratto sul quale è stato impiegato il materiale non idoneo, con non meno di Kg. 0,5/mq di emulsione bituminosa al 55%, e sigillatura con sabbia fine essiccata.
- sulla composizione granulometrica: 0,3% sul prezzo di capitolato qualora sia stata rilevata un eccedenza sulle tolleranze.

## Densità e vuoti detrazioni

### SCIOLTO

Sul materiale prelevato sciolto, controllo di costipamento con pressa giratoria al numero di giri corrispondenti a N<sub>p</sub> deve risultare:

$$D_p \text{ controllo} = D_p \text{ ottimale da mix design} \pm 1,5\%$$

qualora dovesse risultare una densità di controllo eccedente i limiti suddetti fino a  $D_p \pm 3\%$ , la D.L., a sua discrezione, ha facoltà di ordinare l'esecuzione di una mano di sigillo con 0,60 kg/mq di emulsione cationica al 55% e sabbiella, oppure effettuare una trattenuta di € 1,00 per ogni quintale di materiale fornito.

## CAROTE

Le caratteristiche di addensamento della miscela in opera saranno determinate sulle carote prelevate dalla pavimentazione preferibilmente secondo il metodo del grado di compattazione o, in alternativa a scelta della Direzione lavori, secondo il metodo dei vuoti residui, in conformità con i requisiti riportati nelle tabelle precedentemente esposte per ogni materiale.

Per valori risultanti dalle prove di laboratorio che si discostano verso un peggioramento del grado di addensamento dichiarato e della percentuale dei vuoti, oltre alle tolleranze indicate in tabella seguente, la D.L., a sua discrezione, ha facoltà di ordinare l'esecuzione di una mano di sigillo con 0,60 kg/mq di emulsione cationica al 55% e sabbietta, oppure effettuare una trattenuta di € 1,00 per ogni quintale di materiale fornito;

ADDENSAMENTO DELLO STRATO (Grado di compattazione per confronto delle densità)			
REQUISITO	METODO DI PROVA	UM	TOLLERANZA
Grado di addensamento (per ogni campione)	UNI EN 12697-6	%	Valore limite - 2%
(ad esempio $97\% - 2\% = 95\%$ )			

ADDENSAMENTO DELLO STRATO (Vuoti residui del campione prelevato in opera)				
REQUISITO	METODO DI PROVA	SIMBOLO	UM	TOLLERANZA
Vuoti residui (massimo per ogni campione)	UNI EN 12697-8	$V_{max}$	%	Valore limite + 2%
(ad esempio $9\% + 2\% = 11\%$ )				

Nel caso di eccedenza da tali limiti di tolleranza l'Impresa dovrà procedere alla rimozione dello strato tramite apposita fresatura e procedere alla successiva ricostruzione.

## Aderenza e tessitura detrazioni

Le detrazioni saranno applicate per i tratti omogenei quando i valori medi di PTV e/o HS del tratto omogeneo si riveli più basso dei valori prescritti; essa sarà applicata se singolarmente o il PTV o l'HS risultino deficitari; qualora risultino ambedue deficitari la penalità sarà cumulata.

La riduzione sarà applicata in punti percentuali ai prezzi di aggiudicazione dei lavori del materiale coinvolto (conglomerato su cui avviene il rotolamento o trattamento); detti punti corrisponderanno alla metà dei punti percentuali per cui il PTV o l'HS differisce in diminuzione rispetto ai valori limite prescritti.

La detrazione riguarderà l'intera larghezza dello strato più superficiale per tutto il tratto omogeneo a cui si riferisce fino al raggiungimento di una soglia di non accettabilità appresso specificata:

### Soglie di inaccettabilità:

MATERIALE	PTV	HS
Conglomerati bituminosi tipo usura e binder nel caso di aperture al traffico temporanee	40	0,2
Conglomerati bituminosi drenanti	38	0,2
SMA	45	0,3
Microtappeti a freddo	42	0,3
	40	0,2

Se i valori medi di PTV o HS risultano inferiore o uguale ai valori ritenuti inaccettabili si dovrà procedere gratuitamente all'asportazione completa con fresa ed al rifacimento dello strato superficiale per tutta la larghezza dell'intervento; in alternativa a quest'ultima operazione si potrà procedere all'effettuazione di altri trattamenti di irruvidimento per portare i/il valore deficitario al di sopra della soglia di non accettabilità. Se comunque al termine di tali operazioni non si raggiungessero i valori prescritti, pur essendo i valori di PTV e HS al disopra dei valori inaccettabili, verrà applicata la detrazione del 20% del prezzo di aggiudicazione del lavoro.

## Caratteristiche meccaniche detrazioni

Le detrazioni saranno applicate per i tratti omogenei quando i valori medi risultanti dai controlli eseguiti su:

- Modulo di Rigidezza
- Resistenza a Trazione indiretta

saranno inferiori al 30% rispetto ai valori dichiarati nello studio di mix design.

La detrazione riguarderà l'intera estensione longitudinale dello strato per tutto il tratto omogeneo verificato e sarà pari allo 0,2% del prezzo del conglomerato sul prezzo di Capitolato, al netto del ribasso, d'asta. Qualora i valori derivanti dai controlli dovessero superare del 30% i valori dichiarati, l'Amministrazione avrà facoltà di richiedere la produzione di un nuovo mix design a giustificazione delle difformità rilevate corredato di uno studio comparativo tra la nuova miscela rispetto alla miscela inizialmente proposta, attraverso prove di fatica (UNI EN 12697-24) e di ormaimento (UNI EN 12697-22).

### **Aderenza tra gli strati detrazioni**

Qualora i valori rilevati alla prova con Leutner test dovessero superare i limiti previsti nelle presenti Prescrizioni Tecniche, la DL ha facoltà di applicare una detrazione del 5% calcolata sul prezzo dell'emulsione bituminosa al netto del ribasso d'asta.

### **NORME PER LA MISURAZIONE DEI LAVORI**

Per tutte le opere dell'appalto le varie quantità di lavoro saranno determinate con misure geometriche o a peso in relazione a quanto previsto sull'elenco prezzi.

Particolarmente si conviene quanto appresso:

#### **a) misure geometriche**

Verranno utilizzate per quei tratti di tappeto a tutta sezione eseguiti su strade sufficientemente sagomate che consentano la stesa del tappeto di spessore uniforme, come richiesto dalla voce di Capitolato.

In questo caso la misurazione verrà effettuata al metro quadrato.

La determinazione in contraddittorio, dello spessore medio da effettuarsi a cura e spese dell'Impresa, avverrà mediante carotaggio e sarà determinato con la media aritmetica degli spessori rilevati in diverse sezioni della pavimentazione.

Non verranno contabilizzati i maggiori quantitativi di materiale impiegato oltre le prescrizioni, né la maggiore altezza media dello strato del tappeto di usura.

Qualora venissero riscontrati spessori inferiori a quelli prescritti, verrà effettuata una detrazione in percentuale sul prezzo di Capitolato, pari alla percentuale dello spessore mancante rispetto a quello richiesto, aumentata del 50%. (es: spessore richiesto cm. 3,00, spessore rilevato cm. 2,70; percentuale mancante = 10% - detrazione da effettuare = 15%).

#### **b) misura in fornitura su autocarro a peso.**

Per l'esecuzione delle risagomature e per tutte le pavimentazioni eseguite su piani stradali deformati, ove non sia possibile determinare uno spessore medio sufficientemente preciso, la misura dei materiali avverrà sugli autocarri a mezzo pesa del frantoio; la D.L. si riserva, con onere a carico dell'Impresa, la facoltà di effettuare controlli a mezzo di pesa pubblica o di altra pesa omologata, anche sull'intera fornitura. In caso di controlli saltuari, su pesa pubblica o altra pesa omologata, ove fossero così riscontrate differenze in meno oltre la tolleranza ammessa dell'1% sul peso del materiale dichiarato dall'impresa, a tutte le forniture precedenti non verificate come sopra, saranno apportate detrazioni pari alla percentuale di peso mancante rispetto a quello dichiarato sulla bolla dell'impresa, aumentate del 50%.